

大同市平城区国土空间总体规划
动态维护方案（2026年度）

(草案公示稿)

公示稿

大同市平城区自然资源局

二零二六年五月

一、工作背景

《平城区国土空间总体规划（2021-2035年）》（以下简称《规划》）于2024年3月22日获山西省人民政府正式批复。《规划》实施以来，全域空间开发保护格局持续优化，三条控制线底线管控到位，建设用地空间效能得到充分释放，重点项目建设空间需求得到有力保障，为全区经济社会发展提供了坚实基础。

依据《自然资源部 国家林业和草原局关于进一步做好自然资源要素保障的通知》（自然资发〔2026〕38号）、《国土空间总体规划动态调整完善工作相关政策口径》（第一版和第二版）、山西省自然资源厅《关于开展市县级国土空间总体规划动态调整完善工作的通知》（晋自然资函〔2026〕95号）等相关要求，立足平城区国土空间规划实施情况和新形势新需求，为进一步优化国土空间发展格局，全力保障平城区“十五五”期间重点项目的用地需求，特编制《大同市平城区国土空间总体规划动态维护方案（2026年度）》（以下简称《方案》）。

二、编制目的

《方案》通过对《规划》三条控制线、规划分区、城市重要控制线、重点项目清单等内容进行正向优化，实现以下主要目的：

一是落实规划评估调整机制，维护依法审批的《规划》的权威性、严肃性，提高强化空间规划对平城区经济社会发

展的适应性。动态调整完善工作在尊重和维护已批复《规划》权威前提下，通过“动态维护”渠道应对新情况、新问题，使规划与时俱进，保持科学性与生命力实现“刚性管控”与“弹性适应”统一。

二是充分衔接区域重大战略以及大同市平城区“十五五”规划，统筹各相关领域“十五五”重点项目空间需求，保障战略与项目落地。按照延续、撤销、新增、更新等分类优化重点项目清单，为“十五五”高质量发展提供保障，实现发展规划与国土空间规划“无缝衔接”。

三是通过“规划动态维护”在确保布局规模和空间结构基本稳定的前提下，解决空间矛盾，完善城市功能和优化空间结构，统筹各级生活圈建设，对平城区中心城区用地规划布局进行优化调整。

三、编制范围

《方案》编制范围与《规划》范围保持一致，包括平城区全域和中心城区两个层次，其中全域总面积 243.68 平方千米，中心城区总面积 119.22 平方千米。

四、编制原则

本次动态维护工作对总体规划进行正向优化，维护已批准国土空间总体规划权威性。核心目标是服务平城区“十五五”经济社会发展，通过精准高效的空间要素配置，保障重大战略、重点项目落地。

1、底线约束，刚性管控

严守永久基本农田、生态保护红线、城镇开发边界等管控底线，维护规划强制性内容，不突破约束性指标。

2、依法依规，程序规范

严格遵循国土空间规划相关法律法规、技术标准与审批流程，维护规划的法定性与严肃性。

3、问题导向，精准施策

聚焦发展急需、民生保障、项目落地等现实需求，针对性开展局部优化调整，避免大规模颠覆性修改。

4、统筹衔接，上下一致

与上位规划、相关专项规划、详细规划相协调，保持市、县、乡镇规划传导顺畅，内容统一不冲突。

5、节约集约，提质增效

优先盘活存量资源，优化用地结构与布局，提升空间利用效率，严控新增建设用地规模。

6、因地制宜，动态适配

结合区域发展阶段、资源禀赋与实际情况，适度灵活调整，保障规划时效性与可实施性。

7、公众参与，公开透明

充分征求相关部门、利益相关方及公众意见，保障规划维护的科学性与社会认可度。

8、生态优先，绿色发展

坚持保护优先、自然恢复为主，统筹生态、农业、城镇空间，促进人与自然和谐共生。

五、动态维护方案

（一）三条控制线维护

1、永久基本农田保护红线

《方案》充分衔接《大同市平城区 2025 年度永久基本农田年度评估调整补划方案》和《大同市平城区耕地保护和国土绿化空间专项规划》，优先将非耕地、河道内影响行洪安全的不稳定耕地、15 度以上、零星破碎等不适宜耕种的耕地予以调出。永久基本农田调入地块来源于永久基本农田储备区和已建成的高标准农田，调入地块均与生态保护红线、城镇开发边界、洪涝风险控制线、重点项目空间以及规划分区无空间冲突，符合国土空间总体规划管控要求。

维护后永久基本农田总面积能够完成《规划》确定的到 2035 年平城区永久基本农田保护面积不低于 2.90 万亩的保护任务。维护后永久基本农田中水浇地面积占永久基本农田面积比例进一步提高，永久基本农田集中连片程度有提升，坡度 15 度以上的耕地面积有所减少，5 亩以下破碎图斑数量有所减少。优化后永久基本农田数量不减少、质量有提升、布局更优化，符合正向优化要求。

2、城镇开发边界

《方案》在不突破平城区城镇开发边界扩展倍数和城镇建设用地规模的前提下，按照国土空间总体规划明确的发展定位和城镇空间格局，持续优化城市功能布局 and 空间结构，

依托原城镇开发边界开展局部优化，确保城镇开发边界尽可能完整，推动城镇空间集中连片、集约高效利用，实现内涵式绿色发展。

维护后城镇开边界总面积 11964.32 公顷（扣除已批城镇建设用地后，开发边界面积 11921.71 公顷），调整后城镇开发边界扩展系数 1.14。城镇开发边界规模、增量空间规模、扩展系数不增加，符合正向优化要求。

3、生态保护红线

《规划》中平城区生态保护红线不低于 39.28 平方千米，《方案》不涉及调整生态保护红线。

（二）其他空间管控边界维护

按照相关部门最新确定的管控范围，《方案》对洪涝风险控制线、历史文化保护线进行优化，相应管控规则不变。

1、洪涝风险控制线

为强化城市安全韧性的空间保障，本方案依据水利部门最新划定的河流治导线成果，将御河、十里河的洪涝风险控制线纳入本年度动态维护，实现精准落位，为城市防洪安全提供刚性空间保障。

2、历史文化保护线

本次动态维护依据山西省住房和城乡建设厅对《大同历史文化名城保护规划（2021—2035 年）》的评审意见，对历史文化街区名称和保护范围进行调整，将“鼓楼东街（广府

角)历史文化街区”调整为“广府角历史文化街区”，并对广府角历史文化街区保护范围进行调整，保护范围与2020年5月经省政府批准的广府角历史文化街区范围保持一致。

(三) 城市重要控制线

1、城市绿线

为满足城市公园的复合功能，结合“公园+”理念，合理增加公园周边商业空间，推动城市公园多功能融合提质增效，《方案》对御河两岸公园和古城墙遗址公园绿线进行调整。维护后城市绿线面积保持不变，绿线布局稳定，功能不降低，服务范围不改变。

2、城市蓝线

《方案》对御河蓝线范围进行勘误修正，调出位于滨环路东侧、北环路南侧的蓝线划定前既有建筑，面积30平方米。调整后蓝线布局和规模基本稳定、功能不降低、城市水系安全。

3、城市紫线

《方案》依据省住建厅对《大同历史文化名城保护规划(2021-2035)》的评审意见，对鼓楼西街历史文化街区和广府角历史文化街区进行精准落实，调出与保护规划不符的地块，维护后城市紫线面积缩小但不改变历史文化街区保护属性、管控要求及历史文化保护的整体格局。

（四）规划分区维护

《方案》主要依据永久基本农田、城镇开发边界等重要控制线维护结果和重点建设项目清单，维护国土空间规划分区，对农田保护区、生态控制区、城镇发展区、乡村发展区的范围进行优化，不增加分区类型。同时结合规划分区管理过程中的实际需求，对生态控制区的管控规则进行调整。

（五）中心城区用地规划布局维护

《方案》结合三条控制线、规划用途分区动态维护，在不改变城市总体格局和空间结构的基础上，对居住、公共服务、商业服务、工业、交通等用地进行局部优化。调整优化后，公共管理和公共服务用地、商业服务业用地、仓储用地、公用设施用地等增加，居住用地、绿地和开敞空间用地减少，其中绿地与开敞空间减少集中在城市外围的防护绿地，对公园绿地、广场五分钟服务半径覆盖率没有影响，不影响城市绿地休闲功能。用地规划布局动态维护整体上完善了城市功能配套，补齐了公共设施短板，保障了产业和民生项目的落实。

（六）重点建设项目清单维护

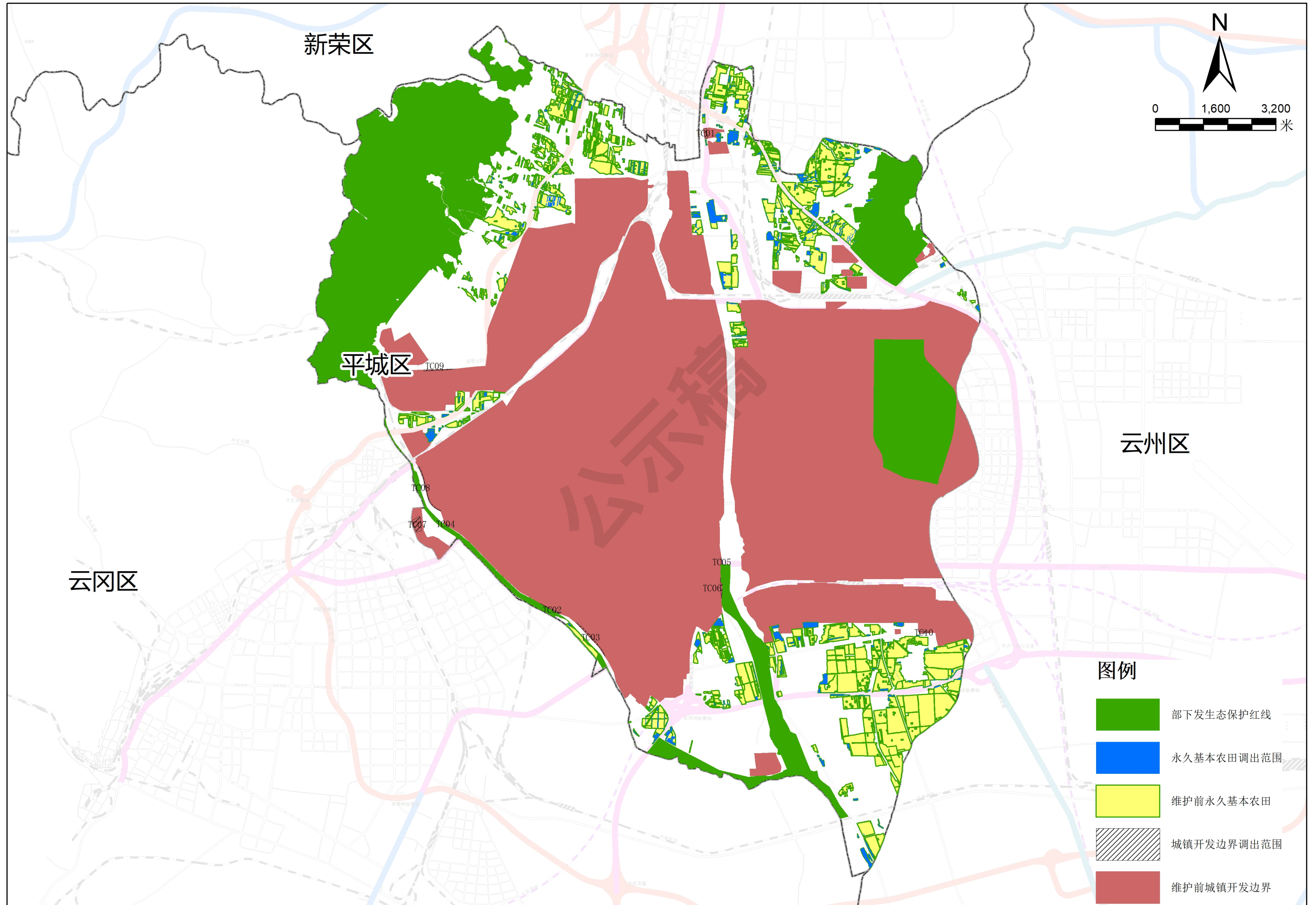
在《规划》重点项目库基础上，《方案》主要衔接平城区“十五五”发展规划空间需求，按照新增重点项目、既有项目退出、既有项目调整、既有项目延续四种方式，通过动态维护，将交通建设类、能源建设类、电力建设类、其他建

设类等重点建设项目纳入，全面保障“十五五”经济社会发展重点项目落地，为平城区高质量发展提供空间保障。

《规划》中平城区重点项目库清单原有项目 109 个，本次动态维护新增重点项目 62 个，退出 1 个，调整 7 个，延续 101 个，维护后重点项目清单总数为 170 个（重点项目清单以批复后成果为准）。

公示稿

大同市平城区国土空间总体规划动态维护方案（2026年度）三条控制线维护前图（加调出）



大同市平城区国土空间总体规划动态维护方案（2026年度）三条控制线维护前图（加调入）

