



大同市平城区国土空间生态修复规划 (2021-2035年)

公示稿

平城区人民政府
2026年1月

前 言

生态文明建设是中国特色社会主义事业的重要内容，关系人民福祉，关乎民族未来，平城区开展生态修复工作是积极响应党和国家的号召，落实党中央和国务院关于生态文明建设决策部署的重大举措，科学编制国土空间生态修复规划，大力推进“山水林田湖草沙”生命共同体全方位系统综合治理，是贯彻落实中央生态文明建设的根本要求，是系统实施国土空间生态修复重大工程的重要任务。

为贯彻中央、山西省、大同市重大决策部署，维护国家生态安全，提高城市生态品质，平城区自然资源局牵头编制了《大同市平城区国土空间生态修复规划（2021-2035年）》（以下简称“规划”）。本《规划》紧扣国家重点生态功能区战略布局和区域经济社会发展总体布局，充分衔接《大同市平城区国土空间总体规划（2021-2035年）》和《大同市国土空间生态修复规划（2021-2035年）》，以山水为脉，形成国土空间生态保护修复专项规划，为全区山水林田湖草沙生态保护修复项目落地提供支撑。

《规划》构筑了平城区“双廊、两屏、四区”的生态修复格局，划定了矿山生态修复及防风固沙治理区、城镇空间生态环境发展提升区、土地综合整治示范工程修复区、农田空间生态综合治理修复区4个生态修复分区，确定了7个重点治理区域，布置了8个重点工程。

《规划》在识别平城区国土空间突出生态问题与风险基础上，明确未来一定时期生态修复的指导思想、基本原则和规划目标，谋划国土空间生态修复总体布局，科学确定生态修复分区与重点区域以及项目部署，提出规划实施的政策制度和保障措施。《规划》是平城区开展国土空间生态修复的指导性和纲领性文件，是指导平城区国土空间生态修复，实现国土空间“整体保护、系统修复、综合治理”的重要依据。通过《规划》的实施，有效筑牢平城区生态安全屏障，促进区域高质量发展。

一、地理位置

平城区，位于山西省北部，大同市中部，大同盆地中心，是中国“煤都”大同市的政治、经济、文化中心。平城区东临云州区，西接云冈区，北依新荣区，南接云冈区、云州区，是晋冀蒙三省（区）的商贸交汇处，国家级历史文化名城的中心区，辖区总面积为231.64平方千米。



二、规划范围及期限

规划范围：平城区全域，国土总面积231.64平方公里。

规划期限：2021-2035年，基期年为2020年，近期待2030年，远期展望至2035年。

三、成效与问题

（一）生态修复成效

1. 以国家公园为主体的自然保护地体系基本建立
2. 水源保护工作取得新的成效
3. 土地综合整治扎实推进
4. 城乡生态环境改善进程稳步推进
5. 水生态修复治理



（二）存在问题

1. 历史遗留矿山较多，破坏生态环境
2. 城镇空间生态不足与“城市病”凸显
3. 农村生态本底脆弱
4. 水资源短缺与地下水超采
5. 耕地碎片化制约农业现代化进程



四、机遇与挑战

机遇

- (1) 生态文明建设上升为国家战略。
- (2) 全方位推动高质量发展为生态环境建设赋予强大动力。
- (3) 融入京津冀协同发展的需要。
- (4) 把握“双碳”战略机遇，激活生态修复新动能。

挑战

- (1) 经济复苏缓慢，发展与生态环境保护矛盾突出。
- (2) 乡村生态环境治理工作情况复杂。
- (3) 生态修复机制尚不健全。

五、指导思想

以习近平生态文明思想为指导，深入贯彻习近平总书记视察山西重要讲话重要指示精神，落实省委省政府“两山七河一流域”生态保护与修复统一部署，以保护优先、自然恢复为主的总要求，面向生态、农业、城镇三个空间，以统筹山水林田湖草沙一体化保护和修复为主线，找准大同市平城区生态保护和高质量发展的切入点和发力点，以系统解决核心生态问题为导向，合理划定国土空间生态修复分区，确定生态修复重点区域，合理设置目标任务，科学部署和实施生态修复重点项目，逐步健全生态文明制度体系，构建平城区国土空间生态保护修复格局，增强农田的生态功能，提升城市人居生态品质，提高生态系统质量和稳定性，助力国土空间格局优化，服务平城区生态文明建设和高质量可持续发展。



六、规划目标

（一）总体目标

以习近平新时代中国特色社会主义思想为指导，深入贯彻落实习近平生态文明思想和山西省、大同市自然资源系统关于自然资源、生态保护修复工作部署，按照“山水林田湖草沙是一个生命共同体”的理念，坚持节约优先、保护优先、自然恢复为主的方针，提升统筹山水林田湖草沙系统治理现代化水平。按照平城区生态保护和修复格局，进行系统性保护、整体性修复，聚焦平城区生态建设和绿色发展，统筹全域内山水林田湖草沙综合治理，系统提升生态环境质量，落实好桑干河流域生态保护和高质量发展战略，全面提升平城区各类生态系统整体质量，持续优化国土空间开发保护格局，提升生态空间质量和稳定性，强化农业空间生态系统功能，改善城镇空间生态质量。

（二）阶段目标

到2030年，平城区重要生态系统保护和修复重点项目有序推进，全区林草生态系统质量逐步改善，森林生态系统服务功能不断提高，水土流失得到有效预防和治理，河湖湿地保护修复持续推进，水生态环境得到进一步改善，水质优良断面比例大幅提高。

到2035年，平城区国土空间生态修复格局形成，各类自然保护地、重要生态功能区、生态网络体系形成，山水林田湖草沙得到全面保护，国土空间开发利用格局持续优化，生态环境质量持续改善，生态保护修复关键制度逐步完善，自然生态系统实现良性循环，生物多样性得到有效维护，城乡人居品质显著提升，人与自然和谐共生，将平城区建造成“水城相依、山湖环绕、人居整洁、生态优美”的生态之城。

七、规划布局

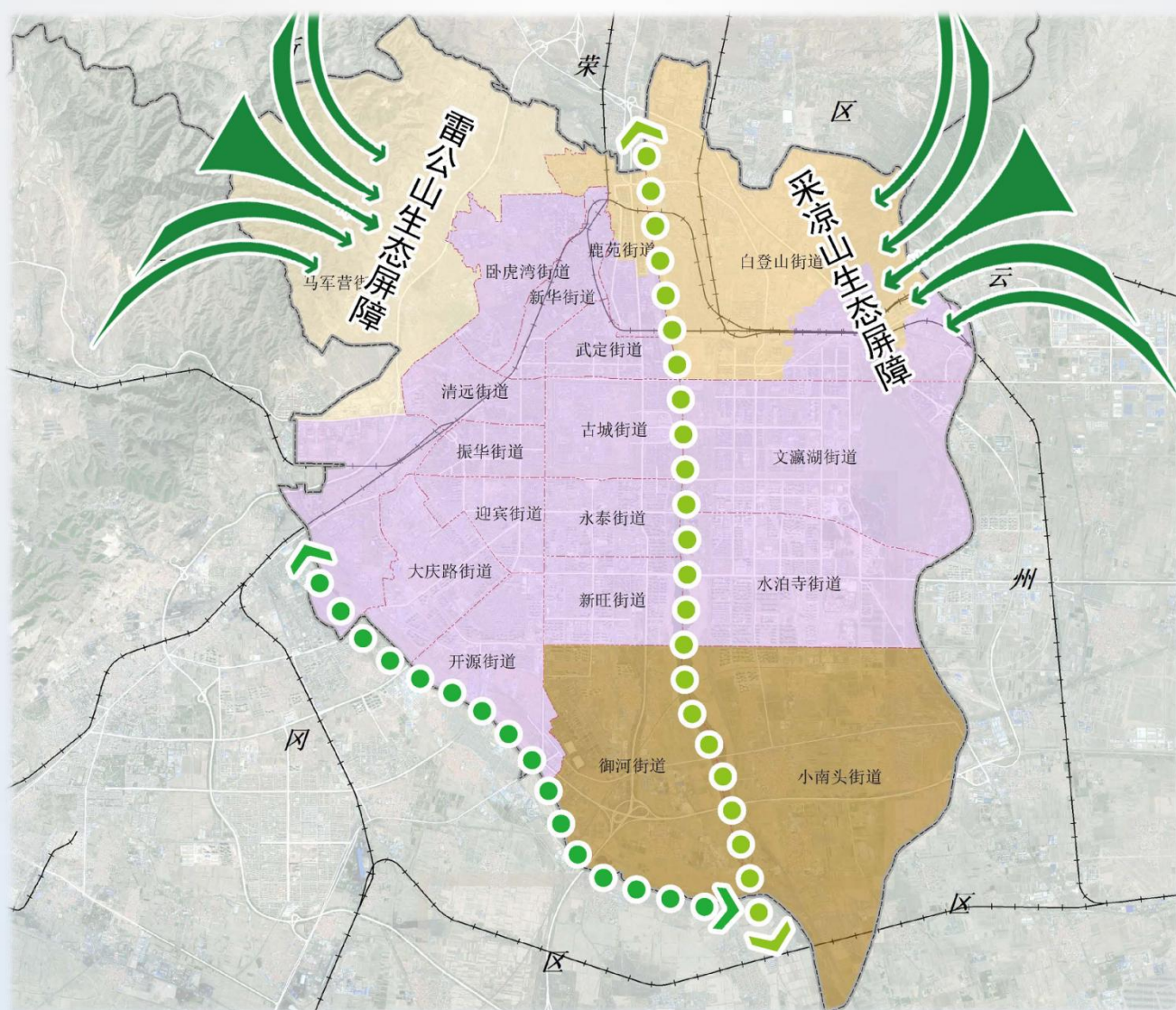
（一）总体布局

构建“双廊、两屏、四区”的总体生态修复格局。

双廊：御河湿地生态廊道和十里河湿地生态廊道。依托御河和十里河打造自然生态廊道，进行沿线水土流失治理、河道综合整治和水环境治理等，强化十里河和御河水系连通性和湿地净化水质能力。

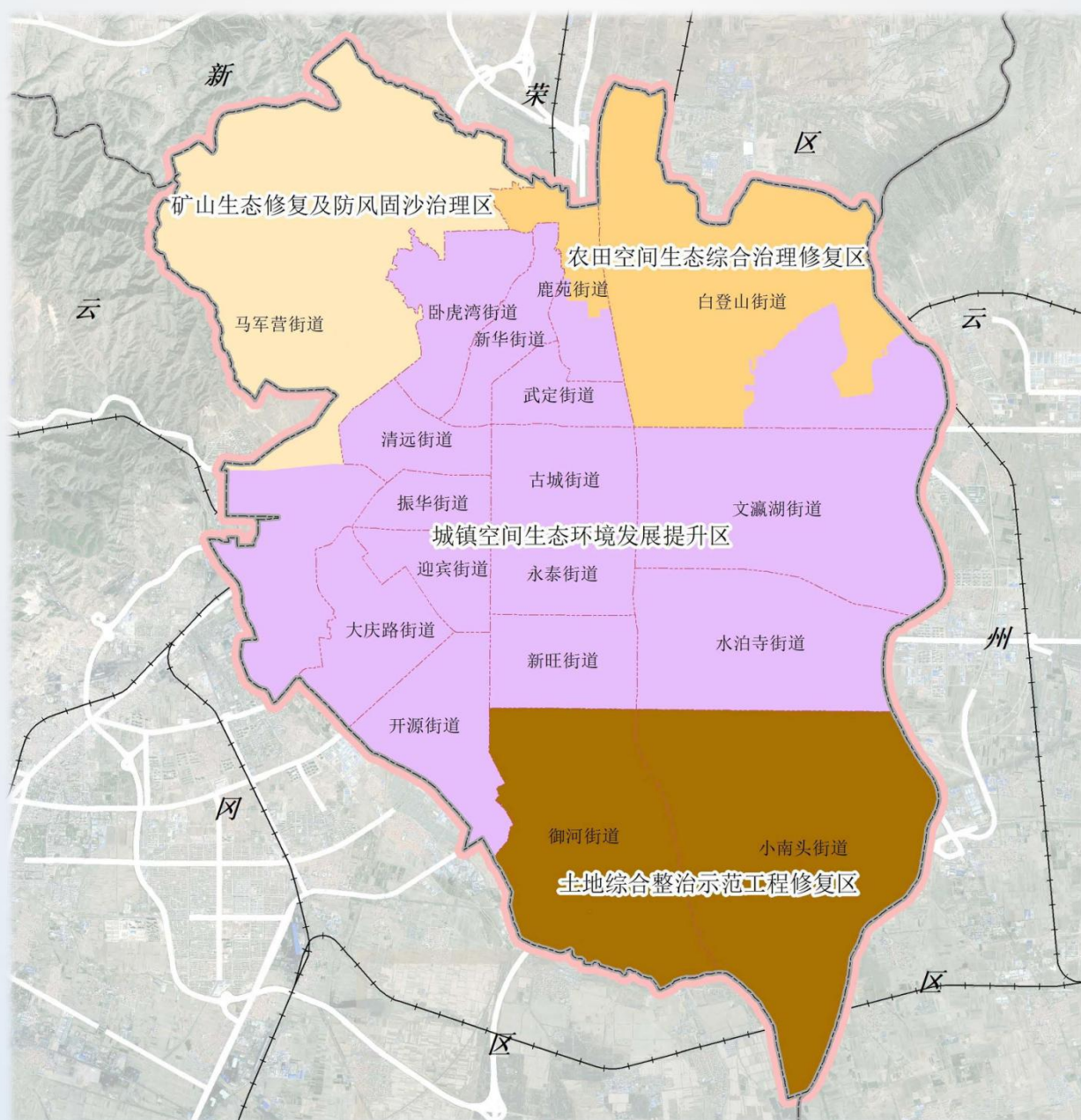
两屏：西部雷公山草地灌木生态屏障和采凉山森林生态屏障。发挥山区整体生态屏障作用，加强生态保育修复，强化山区水源涵养、水土保持、防风固沙、生物多样性保护等重要生态服务功能。

四区：即城镇空间生态环境发展提升区、矿山生态修复及防风固沙治理区、农田空间生态综合治理修复区、土地综合整治示范工程修复区。



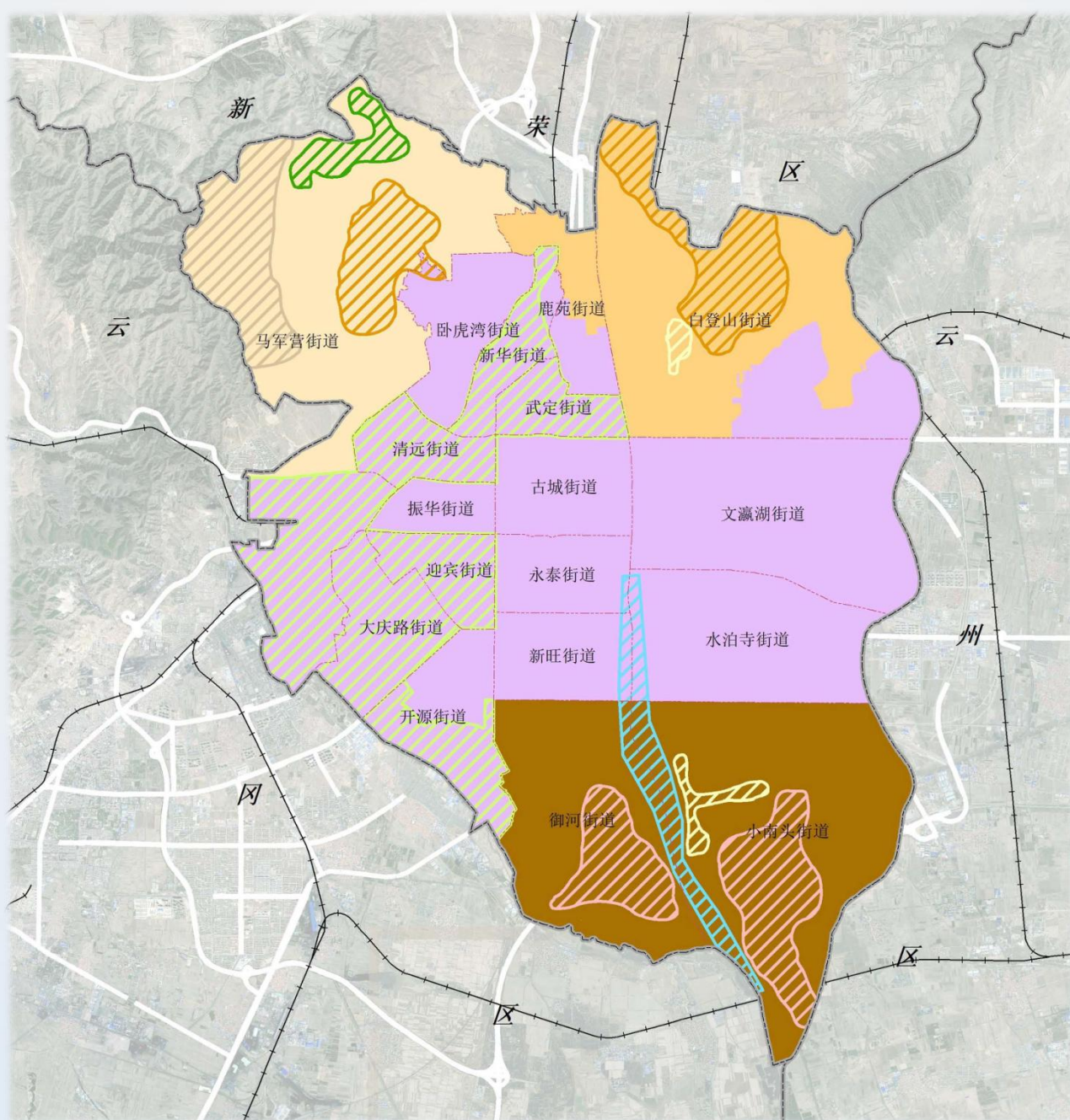
（二）生态修复分区

基于区域的生态功能重要性、生态敏感性以及重要生态问题分布格局，根据平城区地理格局、生态功能定位，结合大同市生态修复功能规划分区，再考虑行政区划完整性以及自然地理单元的完整性，最终确定将平城区分为4个国土空间生态保护修复单元。分别为城镇空间生态环境发展提升区、农田空间生态综合治理修复区、土地综合整治示范工程修复区、矿山生态修复及防风固沙治理区。



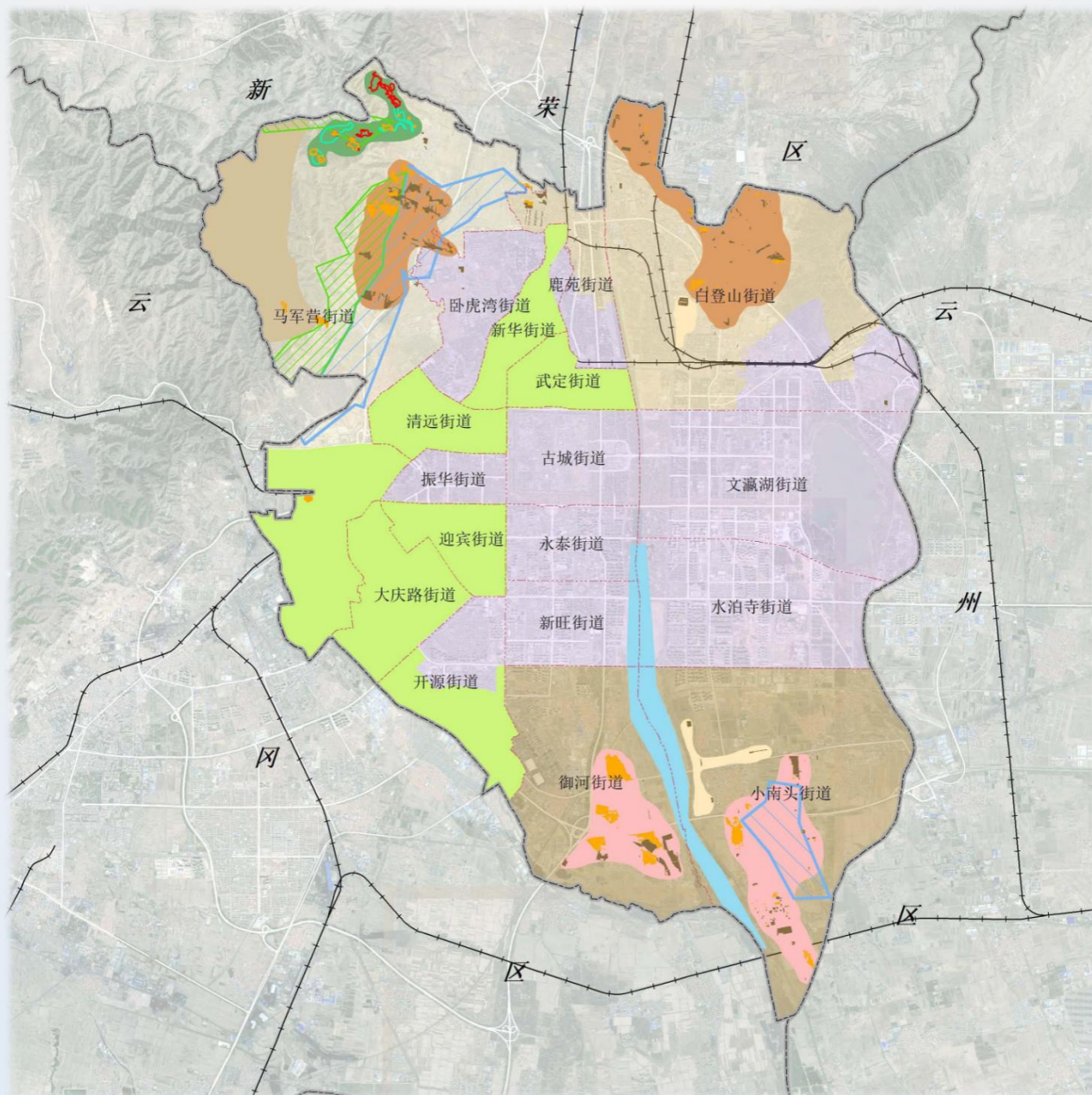
（三）生态修复重点区域

充分衔接大同市国土空间生态修复规划和平城区国土空间总体规划确定的生态修复重点区域，针对平城区城镇空间、生态空间、农业空间的典型生态问题，以生态修复总体布局和修复分区为空间指引，遵循目标导向和问题导向相结合的原则，并统筹各相关部门生态修复任务区域，最终将平城区修复重点区域分为**防风固沙治理重点区、矿山生态修复重点区、御河流域水生态治理重点区、农用地整治重点区、建设用地整理重点区、耕地质量提升重点区和人居环境整治提升重点区**七个重点区域。



八、项目安排

规划在落实《山西省国土空间生态修复规划（2021-2035年）》、《大同市国土空间生态修复规划（2021-2035年）》和《平城区国土空间总体规划（2021-2035年）》重点工程和重点项目的基础上，针对平城区生态环境问题，充分把握山水林田湖草沙各类生态要素之间的有机联系，聚焦生态修复的重点区域部署生态修复重点工程项目。本规划设置**山水林田湖草沙系统修复项目、矿山生态修复项目、流域水生态环境治理项目、地下水治理项目、土地整治工程项目、乡村人居环境整治项目、城区公共服务配套及现代化改造项目、城镇空间生态修复重点工程项目**8个重点工程。



九、效益分析

生态效益

平城区十里河、御河的河流水质有效改善，水资源供给能力明显增强，水生态安全得到保障。通过对废弃矿山生态修复工程，将消除隐患、生态修复、景观再造与土地利用的有效融合，改善人居环境。农村人居环境品质不断提高。积极开展国土综合整治，统筹农用地整理、建设用地整治、乡村生态保护修复，加强农村生态基础设施建设。建设整洁美丽的和谐宜居村庄。



经济效益

通过实施水土流失治理、水环境综合治理与生物多样性保护、矿山生态环境修复等工程，将提升整个流域生态环境质量，进而起到推动经济发展。优化农业产业结构，全面提升农业综合效益。



社会效益

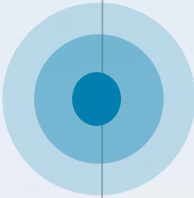
促进人与自然和谐发展。国土空间生态修复规划的编制和实施将极大地提高人民对生态修复重要性、紧迫性的认识，自觉遵循尊重自然、顺应自然、保护自然的科学生态观。

营建良好的人居环境。通过各项生态修复工程的实施，将进一步改善平城区生态环境质量，水土流失、矿山开采、地质灾害等对周边居民生产生活的不利影响将逐渐减弱。



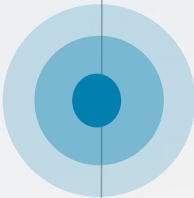
十、保障机制

加强组织领导



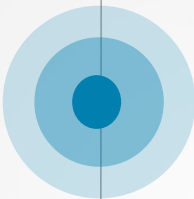
完善政策措施，强化督导检查，严格考核问责，形成政府主导、部门联动、多措并举、合力治理的格局。

创新政策体系



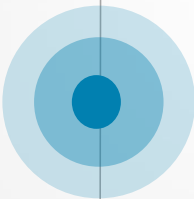
健全生态文明考核追责制度，突出可复制性，为国土空间生态保护修复提供可复制、可借鉴的新模式。

落实规划传导



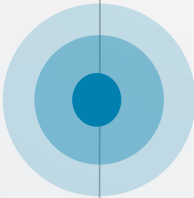
以大同市市级国土空间生态修复规划为依据，平城区国土空间生态修复规划为基础，构建国土空间生态修复传导体系，完善全域覆盖、分层管理、分类指导的规划编制体系。

加强科技支撑



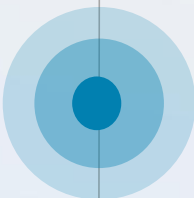
开展自然资源和生态环境功能动态变化监测评估，为国土空间生态保护修复管理提供技术支持。

严格评估监管



做好规划实施中期评估和总结评估，全面分析检查规划实施效果及各项政策措施落实情况，及时提出评估改进意见，促进规划目标的实现。

鼓励公众参与



大力推进全民义务植树，创新公众参与生态保护和修复模式，让公众深切感受生态保护和修复成就，提高社会认可度，积极营造全社会爱生态、护生态的良好风气。